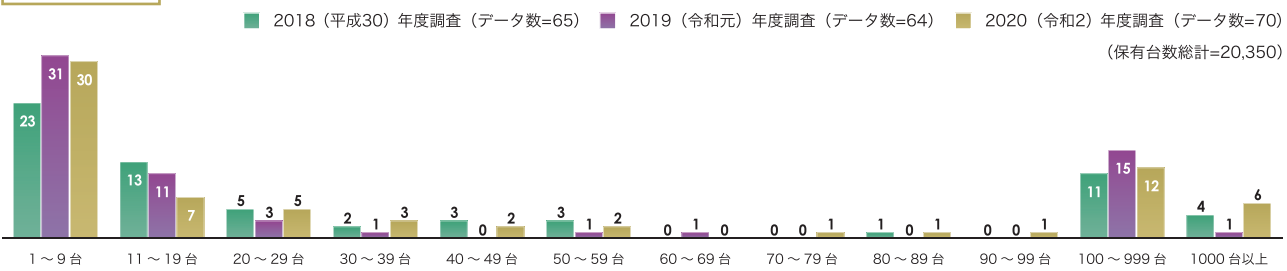
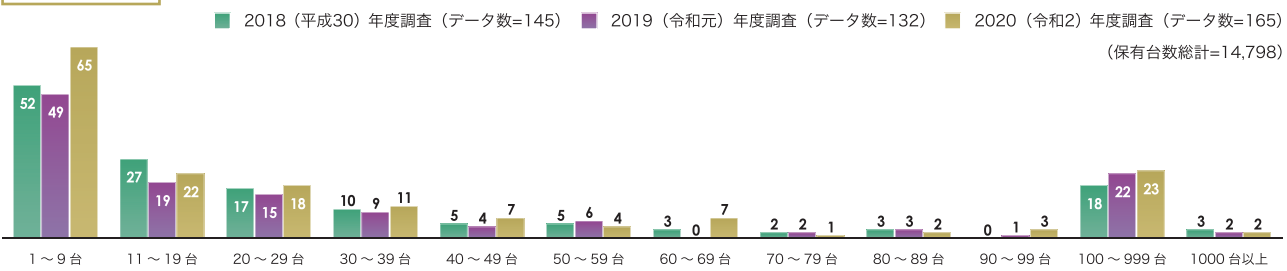


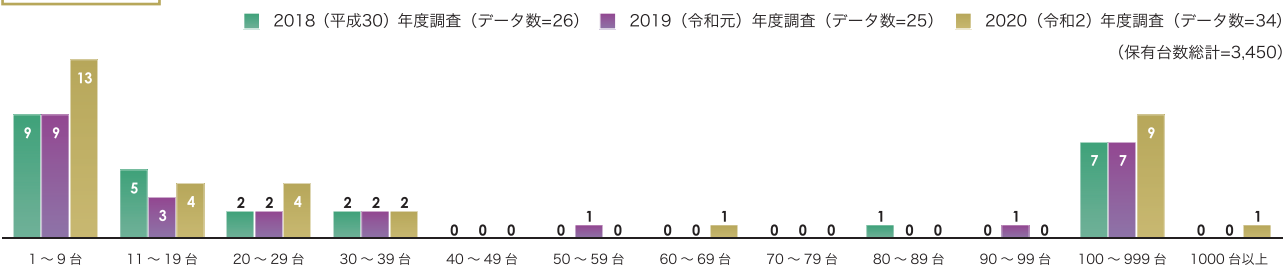
グラフ16-191 電気溶接機・各種



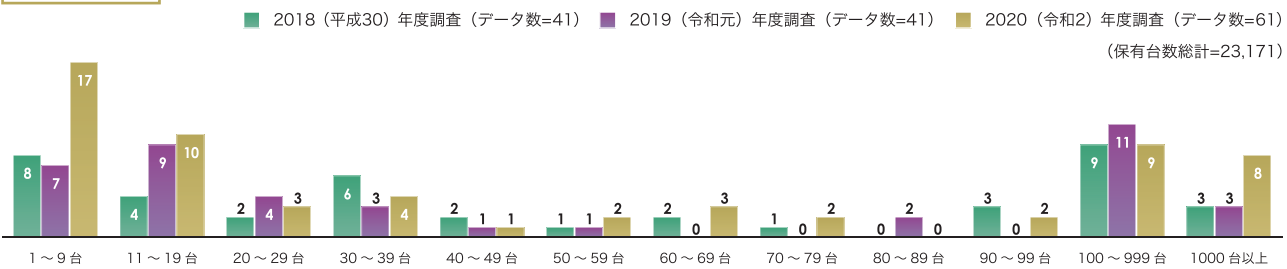
グラフ16-192 エンジン溶接機・各種



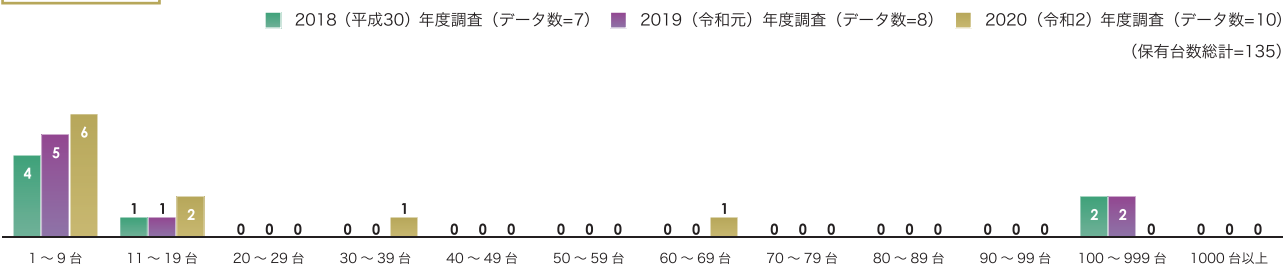
グラフ16-193 油圧ポンプ・各種



グラフ16-194 油圧ジャッキ・各種

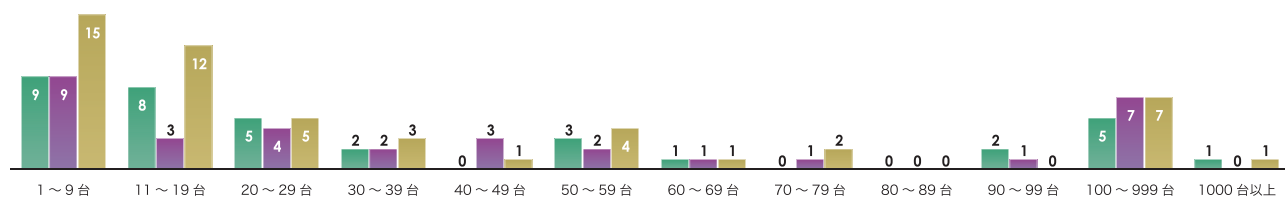


グラフ16-195 ベルトコンベア (エンジン駆動)



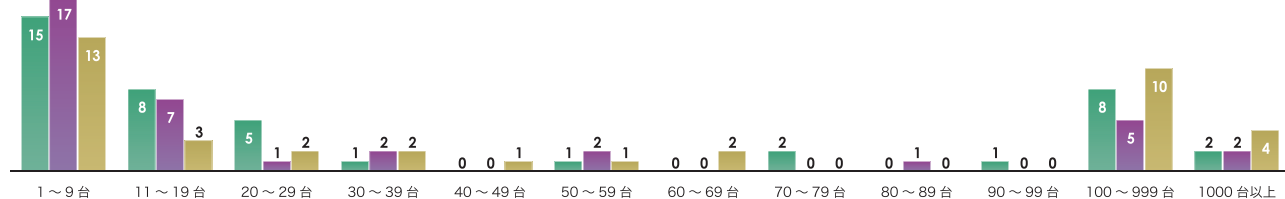
グラフ16-196 ベルトコンベア（モータ駆動）

■ 2018（平成30）年度調査（データ数=36） ■ 2019（令和元）年度調査（データ数=33） ■ 2020（令和2）年度調査（データ数=51）
 （保有台数総計=4,079）



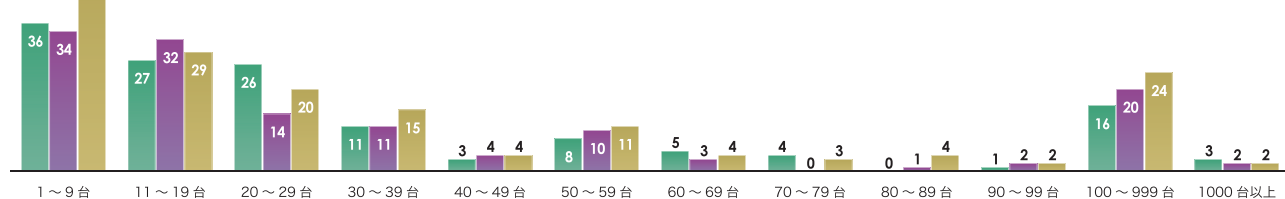
グラフ16-197 照明車・各種

■ 2018（平成30）年度調査（データ数=43） ■ 2019（令和元）年度調査（データ数=37） ■ 2020（令和2）年度調査（データ数=38）
 （保有台数総計=74,936）



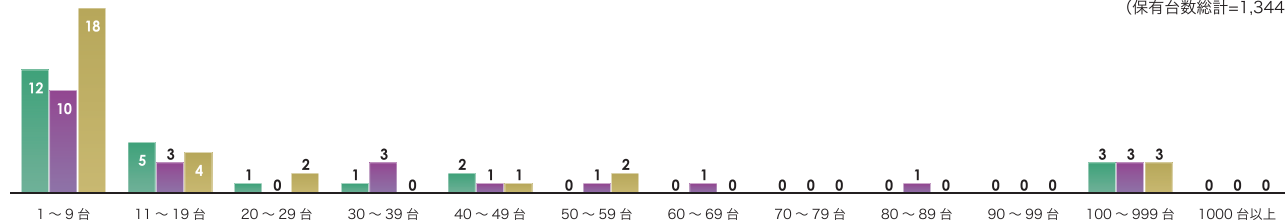
グラフ16-198 草刈機・各種

■ 2018（平成30）年度調査（データ数=140） ■ 2019（令和元）年度調査（データ数=133） ■ 2020（令和2）年度調査（データ数=166）
 （保有台数総計=14,174）



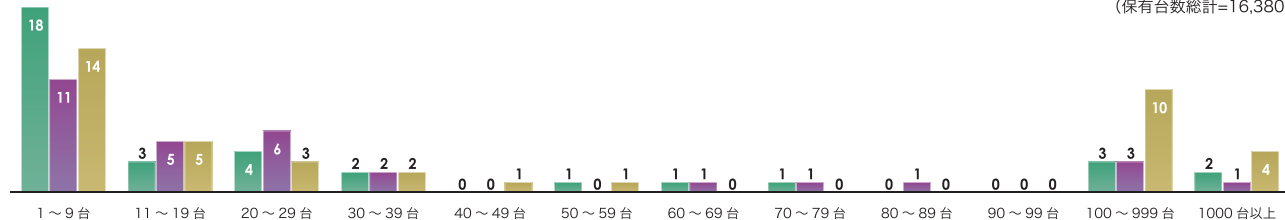
グラフ16-199 スチームクリーナ・各種

■ 2018（平成30）年度調査（データ数=24） ■ 2019（令和元）年度調査（データ数=23） ■ 2020（令和2）年度調査（データ数=30）
 （保有台数総計=1,344）



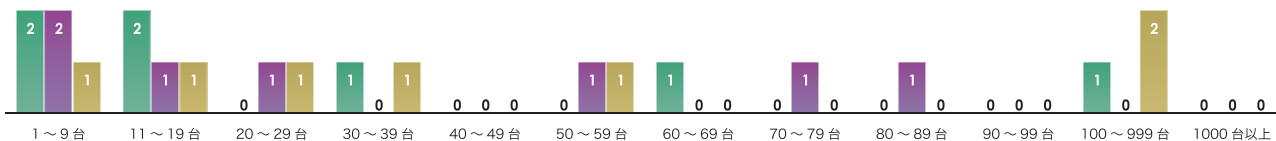
グラフ16-200 電動式ジェットクリーナ・各種

■ 2018（平成30）年度調査（データ数=35） ■ 2019（令和元）年度調査（データ数=31） ■ 2020（令和2）年度調査（データ数=40）
 （保有台数総計=16,380）



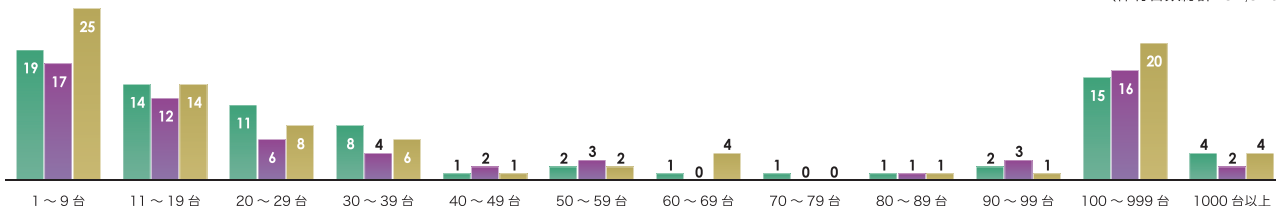
グラフ16-201 フェスバキューム・各種

■ 2018 (平成30) 年度調査 (データ数=7) ■ 2019 (令和元) 年度調査 (データ数=7) ■ 2020 (令和2) 年度調査 (データ数=7)
 (保有台数総計=544)



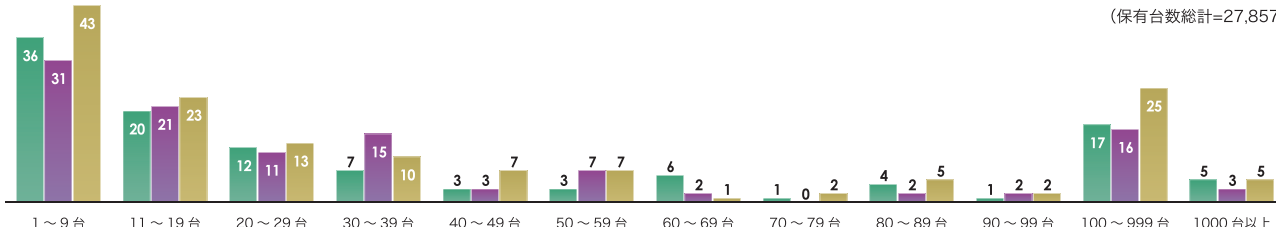
グラフ16-202 上記以外の洗浄機・各種

■ 2018 (平成30) 年度調査 (データ数=79) ■ 2019 (令和元) 年度調査 (データ数=66) ■ 2020 (令和2) 年度調査 (データ数=86)
 (保有台数総計=34,310)



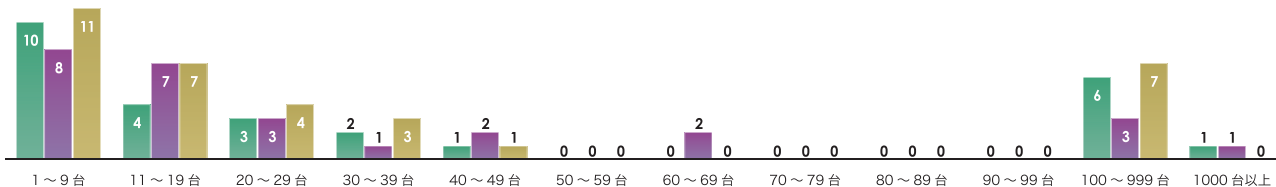
グラフ16-203 ジェットヒータ・各種

■ 2018 (平成30) 年度調査 (データ数=115) ■ 2019 (令和元) 年度調査 (データ数=113) ■ 2020 (令和2) 年度調査 (データ数=143)
 (保有台数総計=27,857)



グラフ16-204 除湿用機器・各種

■ 2018 (平成30) 年度調査 (データ数=27) ■ 2019 (令和元) 年度調査 (データ数=27) ■ 2020 (令和2) 年度調査 (データ数=33)
 (保有台数総計=2,202)

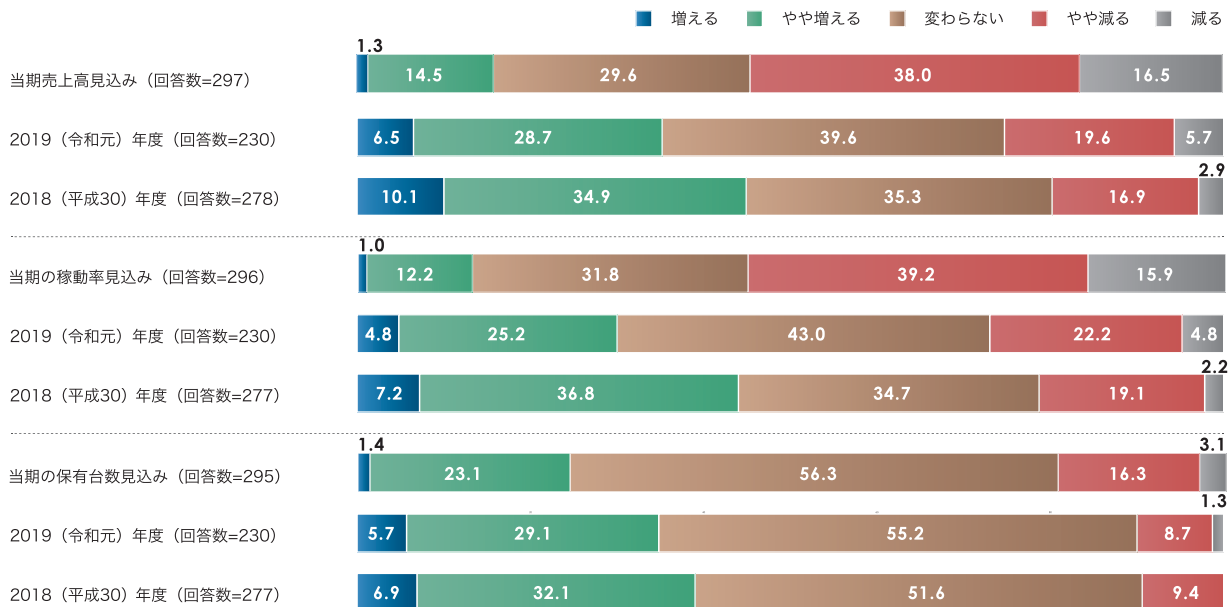


(5) 業況感

レンタル機材全体、重機、小型機械およびその他機材について、調査を実施した2020年9月から10月時点での、当期の売上高・稼働率・保有台数の見込みについて確認した結果が以下である。

レンタル機材全体に対する当期売上高は「増える」「やや増える」の合計が15.8%、「やや減る」「減る」の合計が54.5%であった。当期稼働率は同じく増える合計が13.2%、減る合計が55.1%、当期保有台数は増える合計が24.5%、減る合計が19.4%で、売上高・稼働率・保有台数いずれも昨年調査から減少傾向であった。(グラフ17～グラフ20)

グラフ 17 レンタル機材全体 (単位：% ※有回答絞り)



グラフ 18 重機 (単位：% ※有回答絞り)

